

# 入院のご案内

医療法人 社団 博愛会

木 阪 病 院

## 病院の理念

- 一、人間愛に基づく患者様中心の医療
- 二、地域から求められる医療、福祉サービスの提供

## 基本方針

- 一、医療を中心とした保健、福祉との連携に努めます
- 二、患者様の意志と権利を尊重し、適切で良質な医療の提供に努めます
- 三、職員の教育に力を注ぎ、医療介護の質の向上に努めます
- 四、経営の効率化と健全化に努めます

## 患者様の権利に関する宣言とお願い

木阪病院は、信頼され満足される医療を提供する為、次のような患者様の権利を尊重します。

- 一、当病院は貴方の「基本的人権」を守ります。
- 二、だれもが、良質で安全な医療を受ける権利を有します。
- 三、医師を含む医療従事者には医療内容について「十分な説明をする義務」が有ります。
- 四、だれもが、人間としての尊厳が保たれ、個人情報やプライバシーが守られた医療を受ける権利を有します。

これらの権利を守り、より良い医療を実現するには、患者様と医療提供者とが力を合わせて取り組む必要があります。そのため、患者様も積極的に医療に参加・協力する責任があることをご理解のうえ、ご協力くださるようお願いいたします。

# 当院の個人情報の保護について

当院では、個人の権利・利益を保護するために患者・利用者様の個人情報を適切に管理することが非常に重要であると考えています。このため方針を定め、万全の体制で取り組んでいます。

## 個人情報の利用目的について

当院では、患者・利用者様の個人情報を別記の目的で利用させていただくことがございます。

尚、これら以外の目的で利用させていただく必要が生じた場合には、改めて患者・利用者様から了解をいただくことにしております。

## 個人情報の開示・訂正・利用停止等について

当院では、患者・利用者様の個人情報の開示・訂正・利用停止等や質問・苦情は病院窓口で承ります。ご希望の方は病院窓口までお申し出ください。

### 1. 病状説明

当院では、最良の治療が継続できるよう、患者様ご本人だけでなく、ご家族等に対しても病状説明を行う場合があります。

対象となるご家族等を指定される場合や、患者様ご本人だけの説明を希望される場合（ご家族への説明を拒否する場合を含む）は主治医にお申し出ください。

なお、上記に関わらず、主治医の医学的判断により、家族等にのみ病状説明を行う場合があります。

### 2. 入院有無の外部よりの問い合わせ及び面会について

当院では、電話で患者様の入院有無について問い合わせがあった場合は、原則、返答いたしておりません。但し、窓口へ面会に来られた方におかれましては、面会制限が無い限り、入院の有無及びお部屋のご案内をさせていただきます。

もし、外部よりの問い合わせ及びご面会を拒否される場合や、特定の方を指定される場合は、必ずお申し出ください。

### 3. 病室の名前表示

当院では、プライバシーの保護も重要な課題であると考えています。

入院の病室にご自分の名前（ネームプレート）を表示したくない場合はお申し出ください。

## \* 当院での個人情報の利用目的 \*

当院での患者・利用者様の個人情報の利用目的は下記と定めています。

### ● 院内での利用

1. 患者さんに提供する医療サービス
2. 医療・介護保険事務
3. 入退院等の病棟管理
4. 会計・経理
5. 医療事故等の報告
6. 当該患者さんへの医療サービスの向上
7. 院内医療実習への協力
8. 医療の質の向上を目的とした院内症例研究
9. その他、患者さんに係る管理運営業務

### ● 院外への情報提供としての利用

1. 他の病院、診療所、助産院、薬局、訪問看護ステーション、介護サービス事業者等との連携
2. 他の医療機関等からの照会への回答
3. 患者さんの診療等のため、外部の医師等の意見・助言を求める場合
4. 検体検査業務等の業務委託
5. ご家族等への病状説明
6. 保険事務の委託
7. 審査支払機関へのレセプトの提供
8. 審査支払機関または保険者からの照会への回答
9. 事業者等から委託を受けた健康診断に係る、事業者等へのその結果通知
10. 医師賠償責任保険等に係る、医療に関する専門の団体や保険会社等への相談または届出等
11. その他、患者さんへの医療保険事務に関する利用

### ● その他の利用

1. 医療・介護サービスや業務の維持・改善のための基礎資料
2. 外部監査機関への情報提供

※ 上記のうち、同意しがたい事項がある場合には、その旨を問い合わせ窓口までお申し出ください。

お申し出がないものについては、同意していただけたものとして取り扱わせていただきます。

尚、お申し出いただいた内容は、後からいつでも撤回、変更等を行うことができます。

## 入院手続きについて

- 入院の際は「入院申込書」等の書類に記入し、**1階受付**又は**各階ナースステーション**にご提出ください。
- マイナンバーカード（マイナ保険証）又は資格確認書  
※マイナンバーカード（マイナ保険証）を提示いただくと、限度額適用認定証の申請は不要です。  
注）オンラインによる保険情報取得に同意されない場合は、保険者による限度額適用認定証の発行が必要です。  
※各種医療症（公費負担医療受給者証、乳幼児医療費証、介護保険証、特定疾病療養受療証等）の確認はマイナンバーカード（マイナ保険証）で行うことができないため、全てご持参ください。

## 入院時お持ちいただくもの

- 履物（リハビリができるような靴）
  - タオル（7～8枚）
  - バスタオル（5～6枚）
  - 下着・肌着（できれば前開き）
  - 洗面用具（歯磨きセット等）
  - 寝衣（できれば前開き）
  - ひげそり
  - 汚れ物を入れる袋（ビニール袋等）
  - 《お薬》現在服用されているお薬
  - ティッシュペーパー
  - 食事用エプロン
  - 入れ歯入れ
  - イヤホン（テレビ利用時）
  - 湯呑みまたは吸いのみ（プラスチック製の割れにくい物）
- ※「入院セット」の利用をご案内しています。「入院セット」利用時にサービスで提供されるものもあります。

## 入院セットのご案内

当院では、院内外感染予防や利便性の向上を目的として「入院セット」を導入しております。入院される際に、必要となる衣類・タオル類の持込みが不要となり、専門業者による高熱殺菌された清潔で安心な物をご利用いただけます。

※クリーニングをご希望の方は、私物洗濯をお申し込みください。

入院セットは病院指定業者とご利用者様との直接契約となりますので、請求書は業者から送付されます。（詳細は別紙参照）

- 事故防止のため、刃物類（はさみ、カッター、果物ナイフ、カミソリ）などの危険物の持ち込みは、禁止しております。
- 寝衣、下着はできる限り前開きのものをご準備ください。
- 全ての持ち物にご記名をお願いします。尚、記名のない物や当院で管理している物以外の紛失・破損等につきましては責任を負いかねます。
- 貴重品や必要以上のお金の持ち込みはご遠慮願います。ナースステーションで貴重品のお預かりは行っておりません。また、紛失の際、一切の責任を負いかねますので予めご了承ください。

※3階病棟のみ床頭台の鍵をお貸しすることができます。（2階病棟は対応しておりません）  
尚、電気器具の使用を希望される場合は必ずお申し出ください。

## テレビの使用について

- テレビは備え付けで、1日につき定額制となります。(金額についてはご確認ください。)
- テレビの利用を希望される場合は、利用申込書兼中止申し出書を提出していただきます。
- 一度申し込まれますと中止の申し出があるまでは、ご利用されていなくても請求が発生いたします。
- 外出・外泊等の一時的に利用されない場合も、請求が発生いたします。
- テレビをご覧の際は、同室者の方の療養を妨げないよう、イヤホンをご使用ください。
- イヤホンは、1階受付にて販売しております。

## 他医療機関の受診について

- 入院中に、他医療機関に受診される場合、お薬を取りに行かれる場合は必要書類をお渡しいたしますので必ず病棟事務に声をかけてください。

## 入院費のお支払いについて

- 退院の際は、退院の日に受付で請求書をお渡しします。  
(土曜午後・日曜・祝日は、後日となります)

### [月を超えて入院される方]

- 月末締め ⇒ 翌月 11 日頃 ※日曜・祝日の場合は後日となります。
- 1階受付にてお支払いください。  
振込みも可能です。詳しくは病棟事務までお尋ねください。
- 入院中、保険証等に変更があった場合は、病棟事務までお申し出ください。
- 医療費に関するご相談・ご質問は病棟事務にて承ります。
- 一部負担金額は、病床の種類等により異なります。
- 医療費のお支払いは、原則として発効日より 2 週間以内としています。
- 領収書の再発行はいたしかねますので、大切に保管してください。
- 明細書の発行は、制度により義務付けられており請求書発行時にお渡ししています。

## 面会について

感染症の発生状況等により、面会については方法変更や中止とさせていただく場合がございます。

- 面会時間は、掲示物にて確認もしくはスタッフにご確認ください。
- 病状や医師の判断により面会をお断りすることがあります。
- 感染予防のため、手指消毒を行ってから入室をお願いします。
- 感染予防のため、高校生以上の方・面会時、発熱や風邪症状等がない方に限ります。
- ご家族の方、お見舞いの方の食べ物の持ち込みをされる場合はご相談ください。
- 生花の持ち込みはご遠慮ください。
- 面会に来られた際は、各階ナースステーション前にて面会シートに記入をお願いします。
- 面会プレートを首から掛け、お帰りの際にナースステーションへご返却願います。

## 洗濯について

- 洗濯は、原則ご家族の方にてお願い致します。
- 2階・3階に備え付けの洗濯機・乾燥機（使用料 各 100 円）をご利用いただけます。  
ご利用時間は、8：00 から 18：00 までとなっております。（洗剤は各自でご用意下さい。）

## 病室料金（差額ベッド代）について

- 室料料金は頂いておりません。（個室、2 人部屋、4 人部屋、何れのタイプも無料）  
ご利用いただける部屋のタイプは治療等を優先とさせていただきます。  
ご協力をお願いいたします。

## 食事について

- 入院中のお食事は全て病院食をご提供しております。患者様、1 人 1 人の栄養状態・毎食の献立は専門の管理栄養士が治療に適した食事内容を作成し、徹底した衛生管理のもと調理しています。また、患者様の症状に応じた食事（特別食・治療食）を提供しております。治療に影響が出る場合がございますので、患者様への飲食物等の持ち込みは事前に相談してください。
- 配膳の時間は目安ですので、時間を過ぎて配膳することがございます。

食事時間	朝 食	8：00
	昼 食	12：30
	夕 食	18：00

## 冷蔵庫の利用について

- 2階、3階に、患者様専用冷蔵庫を設置しております。
- 部屋番号、持込み日付、氏名（フルネーム）の記入をお願い致します。
- 以下の物は、病院側にて処分させていただきますので、予めご了承ください。  
〔 \*部屋番号、持込み日付、氏名の記載が無い物  
\*持込み日付 または 消費期限（賞味期限）から 1 週間以上経過している物 〕
- 品物の紛失につきまして、一切責任を負いかねますので、予めご了承ください。

## 入浴について

- 医師の許可があれば入浴できます。許可が出るまで入浴は出来ませんのでご了承ください。
- 入浴日は、病棟で異なりますので看護師におたずねください。
- 患者様の症状や状況により曜日・時間について、変動することがございますご了承ください。
- 治療・症状等によりご期待に添えない場合がありますのであらかじめご了承ください。
- 浴室のご利用は、患者様専用となります。

## 散髪について

- 月に 1 度出張散髪を各階で行っております。実施日は、ナースステーションにて確認をお願いします。
- 予約が必要となりますので、ナースステーションにてお申し込みください。

## 外泊・外出について

- 外泊、外出は医師の許可が必要です。
- 外泊、外出を希望される場合は、食事や服薬の準備がございますので、各階ナースステーションに早めにお申し出の上、所定の用紙に記入してください。

## 付き添いについて

- 当院では、入院中のお世話は、看護職員がいたしますので、原則として付き添いの必要はありません。
- 但し、患者様の病状によりご家族が付添いを希望される場合は、主治医又は看護職員までご相談ください。（付き添いベッド・寝具一式 1日につき各220円）

## リハビリテーションについて

- リハビリテーションは、主治医の判断で開始されます。
- 体調不良などの理由により、リハビリテーションをお休みする場合があります。
- リハビリテーションには、各疾患により標準的な実施上限日数があります。
- 定期的にリハビリテーション総合実施計画書の内容を患者様、ご家族様にご説明させていただきます。

## 医療事故防止およびリストバンド装着のお願いについて

- 患者様には、患者様のお名前を確認して、誤認を防止し、安全な医療を受けていただくため、入院時より常時リストバンドを装着していただきます。
- リストバンドに誤りがある場合は、必ず病棟職員にお申し出ください。
- リストバンドがゆるい、締めすぎて痛い、字が薄くなって見づらい、リストバンドによる皮膚のかぶれ等がございましたら、病棟職員までお申し出ください。

## やむを得ない身体拘束について

- 入院時より身体拘束を必要とする患者様につきましては、入院時に主治医より身体拘束についての説明、具体的な方法、必要とする時間・期間等について説明し、同意を得られた後、身体拘束を開始させていただきます。
- 但し、可能な限り連絡後に開始いたしますが、緊急を要した場合等は、医師の判断により、やむを得ず身体拘束を実施することがございます。その場合は、身体拘束についての説明、必要とした状況、具体的な方法、時間・期間について、主治医より患者様又はご家族様に、後日ご説明いたします。
- ご不明な点は、主治医または看護師にお尋ねください。

## 保険外併用療養費について〔規定を超えて行うリハビリテーション〕

- 患者様の要望に従い、患者様の自己の選択に係るものとして、厚生労働大臣が定める1日上限単位数ならびに算定日数上限を超えた場合で、1ヶ月13単位を超えて行われるリハビリテーション実施を要望される方が、保険外併用療養費（自費）にてリハビリテーションを受けられる制度です。

【リハビリの種類】	【単位数：時間】	【金額】
脳血管疾患等リハビリテーション料〔Ⅱ〕に準じて	1単位（20分）につき	2,000円
廃用症候群リハビリテーション料〔Ⅱ〕に準じて	1単位（20分）につき	1,460円
運動器リハビリテーション料〔Ⅰ〕に準じて	1単位（20分）につき	1,800円
呼吸器リハビリテーション料〔Ⅰ〕に準じて	1単位（20分）につき	1,750円

## 喫煙について

- 当院では、敷地内は全面禁煙となっております。※敷地内は、車の中での喫煙もできません。

## 意見箱設置について【各階】

- 当院では患者様、ご家族の方、ご面会の方の声を真摯に受け止め、より良い病院について考えていくため、「意見箱」を各階に設置しています。
- 入院中、お気づきの点・不満な点等がありましたら、お気軽にご意見ください。  
設置場所：1階：自動販売機横 2階：食堂に設置してある本棚の棚の中 3階：冷蔵庫横

## 入院中・退院後の診断書について

- 作成の可否について判断が必要となる場合があります。お申し込み前にご相談下さい。
- 1.受付場所等 1階病院窓口にてお申込ください。
- 2.受付時間  
月曜日、水曜日～金曜日 8：30～17：30  
火曜日、土曜日 8：30～12：30  
(除外：国民の祝日・休日、8/14～8/15、12/30～1/3)
- 3.その他 【作成に要する期間】お預かりして、1週間から2週間程度をご予定ください。  
※各種文書料については、各階の掲示板（ナースステーション横）をご確認ください。

## 携帯電話の使用について

- 病院内では、必ずマナーモード（メールも含みます）に切り替えて下さい。210号室ではご使用できません。
- 携帯電話のご使用により医療機器の作動に支障をきたす恐れがあります。また、周囲の方のご迷惑にならないよう十分注意してお使いください。
- 約1m以内に医療機器使用者がいないことを確認してください。

## 緊急時及び防災について

- 当院では、患者様の安全を第一にお守りすることを考え、避難経路の整備等を行っています。
- 必ず非常口と避難経路をご確認ください。万一災害などが発生した場合には、医師、看護師及び、病院職員が避難誘導いたしますので、あわてずに落ち着いて指示に従ってください。
- 避難する場合は、エレベーターを使わないで、落ち着いて非常階段を使用してください。
- 動けない状態の患者様は、医師、看護師及び病院職員が安全な場所まで搬送いたします。

## お願い

- 消灯時間の 21：00 を厳守してください。
- 生花の持ち込み は感染等の恐れがあるためご遠慮ください。
- 自家用車で来院後、入院された方の入院期間中の駐車はご遠慮ください。
- 入院中使用される寝具・病衣等を破損された場合は、弁償していただくことがございますのでご了承ください。

## 職員へのお心付けのご辞退について

- 当院では、入院中・退院時の謝礼の金品は辞退させていただきます。

## 最後に

- 入院案内、誓約書、並びに医師・看護師の指示に従っていただけない場合は、やむを得ず退院していただくことがあります。また、職員や同室者への威圧的な態度、暴力的行為、恫喝などが見られる場合には、警察に通報、やむを得ず退院していただくことがあります。
- ※ 治療・ケアのため、写真・動画撮影及び録音を行うことがあります。ご了承ください。
- ご不明な点がございましたら、ご遠慮なくお尋ねください。

# 木阪病院

**4階 ■ 介護老人保健施設 きさか**

**3階 ■ 療養病棟「療養病棟入院料 1」**

設備：洗濯機、乾燥機、意見箱、自動販売機、冷蔵庫、電子レンジ

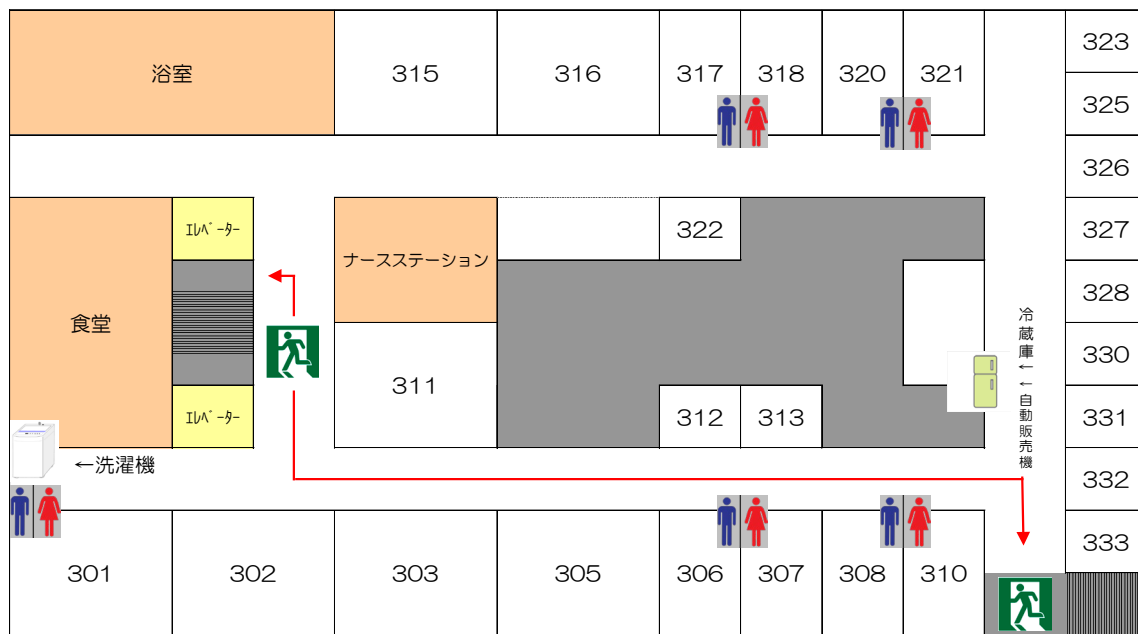
**2階 ■ 一般病棟「地域包括ケア病棟入院料 1」**

設備：洗濯機、乾燥機、意見箱、冷蔵庫、電子レンジ、手術室、透析室、作業療法室、言語聴覚療法室、食堂（図書コーナー）

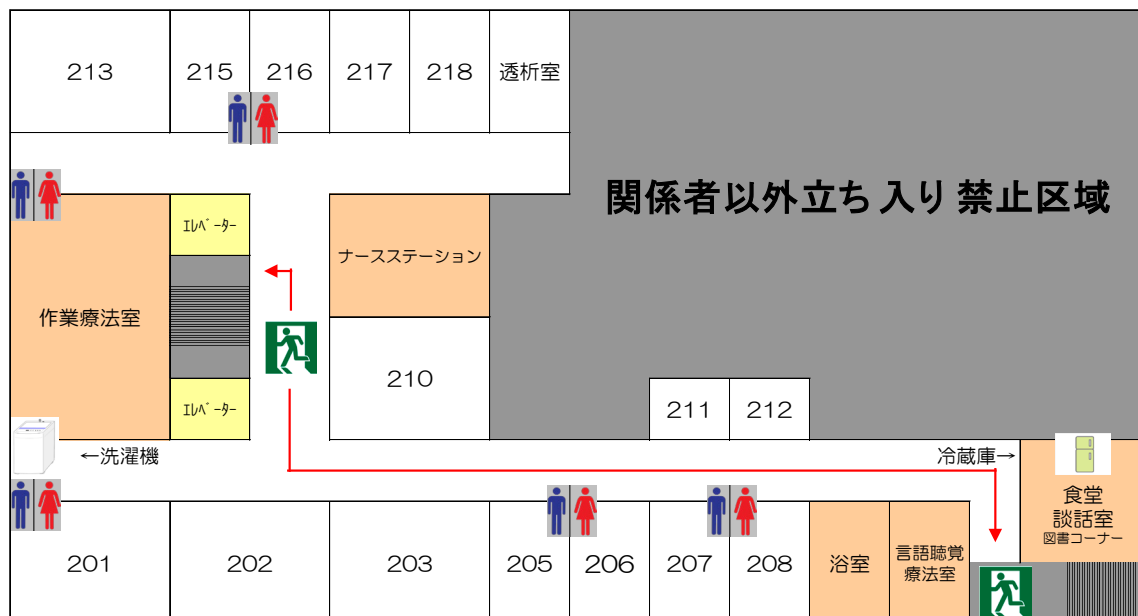
**1階 ■ 外来・会計窓口**

設備：総合案内、外来窓口、会計窓口、意見箱、自動販売機、理学療法室、各種検査室、レントゲン室

## 〔3階-案内図〕



## 〔2階-案内図〕



# 案内図



診療科目：内科、外科、脳神経外科、消化器内科、循環器内科、皮膚科  
整形外科、肛門外科、神経内科、リハビリテーション科

〒739-0003 東広島市西条町土与丸 1235 番地

電話番号 082-421-0800

FAX番号 082-421-0810

ホームページアドレス <http://www.kisaka-hp.or.jp>

